

Libris .RO

Respect pentru oameni și cărți

Enciclopedia vizuală a copiilor

ANIMALELE

Michael Leach • Meriel Lland



ANIMALELE

CUPRINS

Introducere	4	Capitolul IV: Reptilele și amfibienii	66
Capitolul I: Mamiferele carnivore	6	Șerpii veninoși.....	68
Felinele.....	8	Șerpii constrictori.....	70
Lupii.....	10	Broaștele.....	72
Vulpile.....	12	Broaștele râioase.....	74
Urșii.....	14	Salamandrele.....	76
Familia focilor.....	16	Broaștele-țestoase.....	78
Balenele și delfinii.....	18	Cameleonii.....	80
Liliecii.....	20	Șopârlele.....	82
Vidrele.....	22	Crocodilii.....	84
Familia mangustelor.....	24	Capitolul V: Viețuitoarele marine	86
Capitolul II: Mamiferele omnivore și cele erbivore	26	Peștii.....	88
Elefanții.....	28	Rechinii.....	90
Rinocerii.....	30	Cefalopodele.....	92
Girafele.....	32	Căluții-de-mare.....	94
Cămilele.....	34	Crabii și homarii.....	96
Maimuțele antropoide.....	36	Recifele de corali.....	98
Maimuțele cu coadă și lemuriienii.....	38	În adâncul oceanului.....	100
Marsupialele.....	40	Meduzele.....	102
Rozătoarele.....	42	Stelele-de-mare.....	104
Porcii sălbatici.....	44	Capitolul VI: Viețuitoarele minuscule	106
Capitolul III: Păsările	46	Păianjenii și scorpionii.....	108
Bufnițele.....	48	Gândacii.....	110
Vulturii necrofagi.....	50	Furnicile.....	112
Acvilele.....	52	Fluturii.....	114
Metode de semnalizare.....	54	Albinele și bondarii.....	116
Papagalii.....	56	Lăcustele și greierii.....	118
Păsările colibri.....	58	Limacșii și melcii.....	120
Pinguinii.....	60	Viermii și lipitorile.....	122
Păsările de apă.....	62	Paraziții.....	124
Uriașii nezburaători.....	64	Glosar.....	126
		Index.....	128

Libris.ro

Introducere

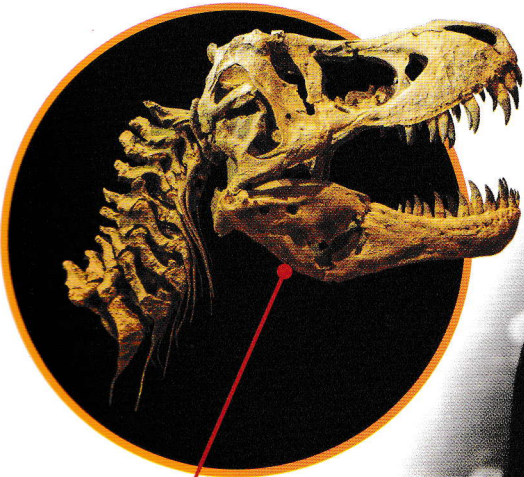
Respect pentru oameni și cărți

Spectaculoasele păsări-rinocer trăiesc în pădurile tropicale umede din sud-estul Asiei. Păsările sunt animale cu sânge cald. Ele au coloană vertebrală, sunt înzestrate cu aripi și cele mai multe dintre ele pot să zboare.

Animalul este un organism viu format din celule. El se hrănește, percepe lumea înconjurătoare și reacționează la ceea ce se întâmplă în jurul lui, se deplasează și se reproduce. Oamenii de știință au identificat aproape nouă milioane de specii de animale care trăiesc pe Pământ, dar multe altele așteaptă încă să fie descoperite.

Apariția vieții

Acum circa patru miliarde de ani, au apărut pe Pământ primele forme de viață. Acestea erau reprezentate de organisme unicelulare. Spongierii, organisme pluricelulare, sunt primele animale care s-au ivit un miliard de ani în urmă. De-a lungul timpului, în procesul evoluției, au apărut animale mult mai complexe, iar altele au dispărut. Dinozaurii au dominat uscatul timp de 165 de milioane de ani, dar au dispărut complet acum 65 de milioane de ani.



Craniul fosilizat al unui dinozaur *Tyrannosaurus rex*.

Clasificarea lumii vii

Oamenii de știință încadrează toate viețuitoarele în grupuri cu caracteristici comune. Se disting două categorii mari de animale: cele care au coloană vertebrală, numite **animale vertebrate**, și cele care nu au coloană vertebrală, numite **animale nevertebrate**. Dintre nevertebrate, cel mai mare grup îl constituie artropodele. Acestea au corp segmentat și membre articulate. Insectele, păianjenii și crabii fac parte dintre artropode.

Gândacul este o insectă. Insectele nu au coloană vertebrală.



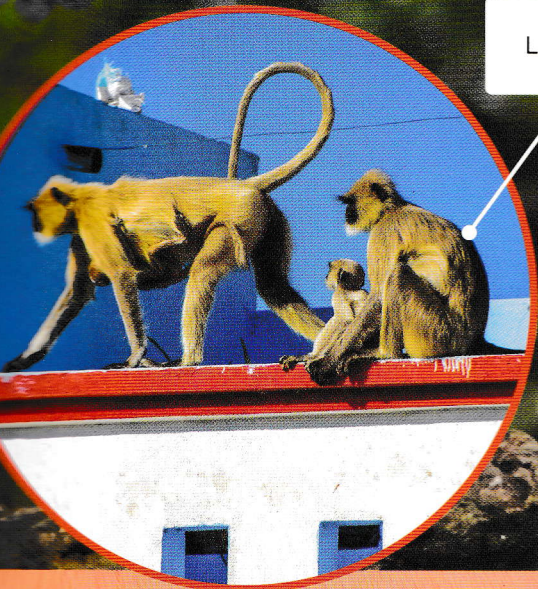
Animale cu sânge cald și cu sânge rece

Cele mai multe dintre viețuitoarele de pe Pământ fac parte din grupul animalelor cu **sânge rece**. Temperatura lor corporală depinde de mediu. Mamiferele și păsările sunt animale cu **sânge cald**. Corpul lor este capabil să genereze căldură proprie, așa că ele pot să supraviețuiască în habitate foarte reci.

Boul moscat este un mamifer.



Languri în oraș.

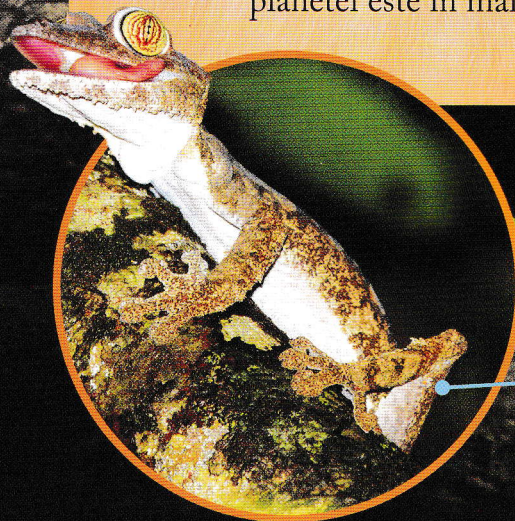


Planeta fragilă

Avem norocul să împărțim lumea noastră cu extraordinar de multe animale. Este important să protejăm natura și regnul animal. Când oamenii poluează sau deteriorează mediul, fac rău atât lumii animale, cât și speciei umane. Viitorul planetei este în mâinile noastre.

Habitatele animalelor

Locul unde trăiește un animal este numit habitatul lui. Animalele au reușit să populeze aproape orice loc de pe Pământ, de la pădurile tropicale umede și recifele de corali până la deșerturi, culmile munților și banchizele polare. Ele supraviețuiesc chiar și în orașe.



Gecko uriaș cu coada-frunză este vulnerabil din cauza pierderii habitatului.

Felinele

Respect pentru oameni și țară!

Felinele sunt carnivore cu blană moale, bot scurt și gheare ascuțite. Primele feline au apărut circa 30 de milioane de ani în urmă. În prezent felinele sălbatice trăiesc peste tot în lume, în afara Australiei și Antarcticii. Există 41 de specii de feline sălbatice. Patru dintre ele – leul, tigrul, jaguarul și leopardul – constituie grupul felinei mari.

Ochii îndreptați înainte îi permit acestui tigru bengalez să evalueze cu precizie distanțele. Cele mai multe feline sunt vânătoare nocturne și văd bine în întuneric.

Apucând cu ghearele

Felinele își folosesc ghearele ascuțite pentru a înhăța prada. La cele mai multe specii ghearele se retrag în interiorul labei când nu sunt folosite. Însă la ghepard ghearele sunt în permanență scoase afară. Ele se înfig în pământ, astfel că animalul nu alunecă în timp ce aleargă.

Ghepardul este cel mai rapid mamifer din lume. Pe distanțe scurte poate să alerge cu până la 105 km/h.



Auzul este cel mai important simț al tigrului. Animalul își poate roti independent fiecare ureche pentru a percepe din orice direcție sunetele îndepărtate.

Vibrisele (mustățile) lungi și sensibile pot să detecteze mișcările slabe ale aerului. Acest lucru îl ajută să-și descopere prada noaptea.

Dungile îi camuflează pe tigri în păduri și prin ierburi înalte. Zilnic, tigrii își petrec o oră lingându-și blana. În felul acesta scapă de părul desprins din rădăcină și își mențin blana curată.

Caninii mari și ascuțițiucid prada. În spatele lor, măselele carnișiere sunt folosite pentru a tăia și zdrobi carnea.

TIGRUL BENGALIZ

PANTHERA TIGRIS TIGRIS
„PANTERA-TIGRU”

Habitat: păduri, mlaștini, savane; Asia de Sud

Lungime: masculul 3 m, femela 2,6 m

Greutate: masculul 250 kg, femela 160 kg

Alimentație: mamifere (cervide, porci sălbatici etc.)

Durata vieții: până la 18 ani

Populația în sălbăticie: 2 000 – 2 500 ex.; periclitată



Viață de familie

Leii sunt singurele feline care vânează și trăiesc în grupuri. Toate celelalte specii sunt singuratice și se asociază cu alți indivizi doar pentru reproducere. Cele mai multe feline trăiesc în păduri sau savane, dar sunt și unele care s-au adaptat la alte medii. Pisica de nisip trăiește în deșerturi, vânănd păsări și șopârle și reușind să supraviețuiască cu foarte puțină apă.



Leii trăiesc în grupuri formate în general din leoaice înrudite între ele, puii lor și unul sau doi masculi adulți.

Libris Lupii

Urechile lăsate pe spate îi dau corpului acestui lup o formă aerodinamică atunci când aleargă. La întâlnirea cu un alt lup, urechile lăsate pe spate reprezintă un semn de supunere.

Șacalul, lupul, vulpea și câinele fac parte din familia canidelor. Cel mai mare membru al acestei familii, lupul cenușiu, era în trecut prădătorul cu cea mai largă răspândire pe glob. Acum mai trăiește doar în locuri retrase din America de Nord, Europa și Asia, departe de așezările omenești, dar are o populație stabilă. În schimb, lupul roșu din estul SUA și lupul etiopian sunt periclitați.

Efective în scădere

Secole la rând, oamenii i-au vânat pe lupi, deoarece se temeau că vor fi atacați ei și vitele lor. De asemenea, au defrișat pădurile, care constituiau habitatul lupilor, pentru a obține terenuri agricole. În prezent, lupul cenușiu a dispărut din cea mai mare parte a Europei Occidentale, a Mexicului și a SUA.



Deși este numit lup cenușiu, blana sa poate fi neagră, albă, sură, bej sau brună.

Lupii pot detecta mirosul prăzii la distanțe de până la 1,6 km. Nasul le spune și dacă un alt lup le este prieten sau rival, și dacă este sătul.

Blana groasă nu lasă să pătrundă apa și este călduroasă datorită stratului interior dens. Lupii pot suporta temperaturi mai scăzute de -40°C .

ȘTIAI CĂ...? Lupul cu coamă din America de Sud este un membru al familiei canidelor, dar nu este lup adevărat. Hrana lui este alcătuită mai ales din fructe și ierburi, dar mai vânează rozătoare mici și păsări.

Coadă este folosită pentru echilibru și pentru comunicare. Lupii dominanți își țin coada în sus. Indivizii de rang inferior își bagă coada între picioare.

Picioarele lungi și forța pe care o are îl ajută pe lup să poată parcurge 96 km în doar șase ore. Când își urmărește prada, poate atinge viteza de 56 km/h.

Lupii își anunță prezența prin urlete și își marchează teritoriul prin excremente cu miros puternic.



„Afaceri” de familie

Teritoriul unei haite de lupi poate varia de la doar 30 km² până la 2 000 km². O haită tipică cuprinde circa o duzină de animale. Numai masculul dominant și femela dominantă se reproduc. Ceilalți membri ai haitei se ocupă împreună cu ei de protejarea puilor.

LUPUL CENUȘIU

CANIS LUPUS
„CÂINELE-LUP”

Habitat: păduri, tundră, munți, prerii, stepe;
America de Nord, Asia, Europa

Lungime: 3 m

Greutate: masculul 45 kg, femela 38,5 kg

Alimentație: mamifere (cervide, bivoli etc.)

Durata vieții: până la 12 ani

Populația în sălbăticie: număr necunoscut;
risc scăzut de dispariție



Vulpile

Respect pentru om și pentru mediul său

Vulpile sunt cei mai mici membri ai familiei canidelor. Au fețe triunghiulare, urechi ascuțite și cozi stufoase. Inteligente și adaptabile, vulpile trăiesc pe toate continentele, cu excepția Antarcticii. Folosesc o serie de sunete – urlet, lătrat și scheunat – pentru a transmite avertismente, amenințări și pentru a-și exprima frica sau cheful de joacă.

Vulpea roșie, extrem de adaptabilă, trăiește în orașe, păduri, munți și deșerturi. Consumă atât pradă vie, cât și hoituri.

Pe timp de ger, vulpea roșie își acoperă corpul cu coada ei lungă și stufoasă pentru a se încălzi.

În comparație cu alte canide, vulpile sunt scurte și îndesate. Vulpea roșie poate face salturi de până la 2 m. Este și o bună înotătoare.

VULPEA ROȘIE

VULPES VULPES
„VULPEA VULPE”

Habitat: păduri, terenuri agricole, orașe, pajiști, aproape pe întreg globul

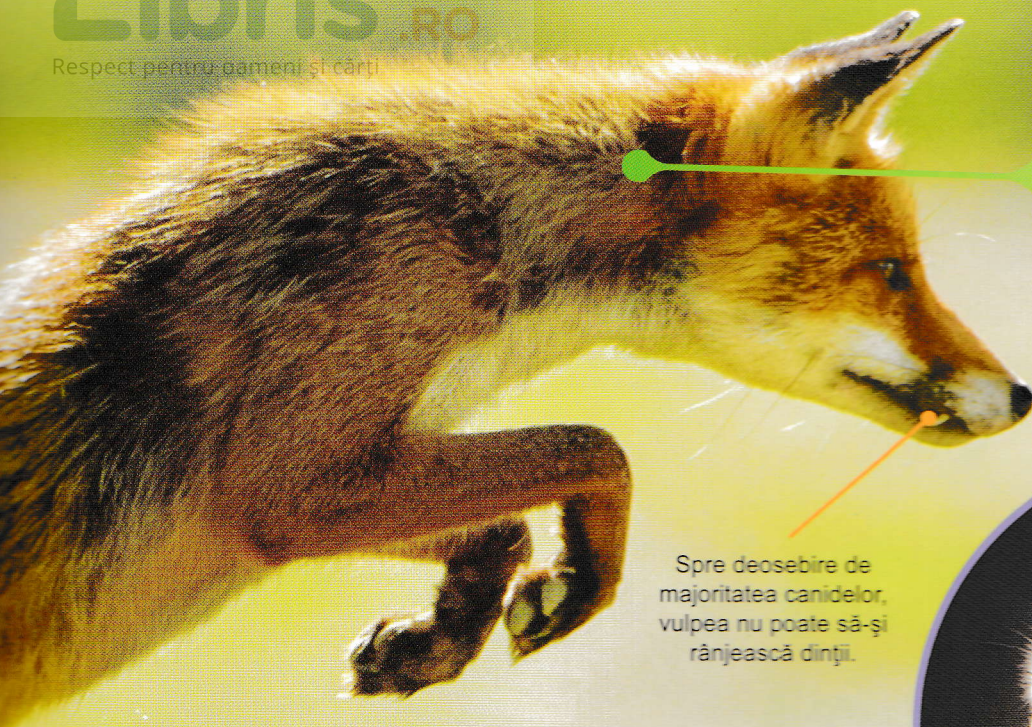
Lungime: masculul 1,5 m, femela 1,2 m

Greutate: masculul 12 kg, femela 9,5 kg

Alimentație: mamifere, păsări, insecte, reptile, fructe, resturi menajere

Populația în sălbăticie: număr necunoscut; risc scăzut de dispariție





Vulpea roșie își folosește auzul și mirosul pentru a-și localiza prada.

Spre deosebire de majoritatea canidelor, vulpea nu poate să-și rânjească dinții.



Vulpea polară este adaptată la traiul în ținuturile reci din nord. Blana de iarnă este albă, pentru a nu fi observată pe zăpadă.

Supraviețuitor abil

Printre cele 12 specii de „vulpi adevărate” se numără vulpile roșii, vulpile polare și vulpile pitice. Vulpea roșie este cel mai răspândit carnivor. Consumă orice, de la nevertebrate și mici mamifere până la ierburii și resturi menajere. Vulpile îngroapă rezerve de hrană când aceasta este abundentă și revin la ele când sunt flămânde.

Locuitor al deșertului

Cel mai mic canid din sălbăcie este fenecul, care trăiește în ținuturile cele mai aride ale Africii de Nord. Pentru a se răcori, pierde căldura corporală în exces prin urechile lui enorme. De asemenea, urechile captează sunetele, astfel își poate localiza prada noaptea, chiar dacă aceasta se află sub pământ. Își procură lichide mai ales din hrana consumată.



Fenecul este cel mai mic canid sălbatic. Are o înălțime de numai 20 cm, fiind cam de aceeași mărime cu un pisoi domestic.